

گزارش تفسیری مدیریت

شرکت بیمه پارسیان (سهامی عام)

سال مالی منتهی به ۱۳۹۸/۱۲/۲۹



پارسیان
بیمه





فهرست عناصر گزارش تفسیری مدیریت

شماره صفحه	شرح
۲	الف) ماهیت کسب و کار
۱۱	ب) اهداف مدیریت و راهبردهای مدیریت برای دستیابی به اهداف
۱۴	ج) مهم‌ترین منابع، ریسک‌ها و روابط
۱۸	د) نتایج عملیات و چشم‌اندازها
۱۹	هـ) مهم‌ترین معیارها و شاخص‌های عملکرد



در اجرای مفاد ماده ۷ دستورالعمل اجرایی افشای اطلاعات شرکت‌های ثبت شده نزد سازمان بورس مصوب ۱۳۸۶/۰۵/۰۳ و اصلاحیه مورخ ۱۳۹۶/۰۹/۱۴ هیأت مدیره سازمان بورس و اوراق بهادار (ابلاغیه شماره ۱۲۲/۲۹۳۸۶ مورخ ۱۳۹۶/۰۹/۲۹)، ناشران پذیرفته شده در بورس مکلف به افشای گزارش تفسیری مدیریت در مقاطع میان دوره‌ای ۳، ۶، ۹ ماهه و سالانه می‌باشد. از این‌رو، گزارش تفسیری مدیریت شرکت بیمه پارسیان مربوط به سال مالی منتهی به ۱۳۹۸/۱۲/۲۹ که مبتنی بر اطلاعات ارائه شده در صورت‌های مالی بوده و تفسیر وضعیت و عملکرد مالی، جریان‌های نقدی، تشریح اهداف و راهبردهای دستیابی به اهداف را در بر دارد، ارائه می‌گردد.

عناصر گزارش تفسیری مدیریت

الف) ماهیت کسب و کار

۱. تاریخچه

شرکت بیمه پارسیان (سهامی عام) با شناسه ملی ۱۰۱۰۲۴۲۴۸۱۸ در تاریخ نهم فروردین ماه ۱۳۸۲ طی شماره ۲۰۰۷۲۲ در در اداره ثبت شرکت‌ها و موسسات غیر تجاری به ثبت رسید و پس از طی تشریفات لازم در تاریخ ۲۸ اردیبهشت ۱۳۸۲ پروانه فعالیت خود با شماره ۵۲۰۰ را در کلیه رشته‌های بیمه‌ای از بیمه مرکزی جمهوری اسلامی ایران دریافت نمود. در حال حاضر، شرکت بیمه پارسیان جزء واحدهای تجاری وابسته شرکت گروه مالی پارسیان است و واحد تجاری نهایی گروه، شرکت بانک پارسیان می‌باشد. همچنین شرکت دارای ۶۵ شعبه و ۲۱۶۱ نماینده فعال در سطح کشور می‌باشد. نشانی مرکز اصلی شرکت تهران، خیابان ولیعصر، بالاتر از بلوار میرداماد، خیابان قبادیان، شماره ۲۲ می‌باشد. همچنین، شرکت بیمه پارسیان طی شماره ۱۰۷۹۹ در تاریخ ۱۳۸۹/۰۷/۲۴ در سازمان بورس و اوراق بهادار پذیرفته شده است.

۲. فعالیت اصلی شرکت

موضوع فعالیت شرکت بیمه پارسیان بر اساس اساسنامه عبارت است از:

- انجام عملیات بیمه‌ای بر اساس پروانه فعالیت صادره از سوی بیمه مرکزی ج.ا.ایران و ضوابطی که بیمه مرکزی ج.ا.ایران اعلام می‌کند.
 - تحصیل پوشش بیمه‌های اتکایی از داخل یا خارج از کشور در رابطه با بیمه‌نامه‌های صادره در چارچوب ضوابط بیمه مرکزی ج.ا.ایران.
 - سرمایه‌گذاری از محل سرمایه، ذخایر و اندوخته‌های فنی و قانونی در چارچوب ضوابط مصوب شورای عالی بیمه.
- تبصره: میزان پذیرش و نگهداری ریسک در چارچوب ضوابطی است که بیمه مرکزی ج.ا.ایران تعیین و ابلاغ می‌نماید.



گزارش تفسیری مدیریت - بیمه پارسیان
سال مالی منتهی به ۱۳۹۸/۱۲/۲۹

۳. وضعیت رقابتی و جایگاه شرکت در بازار صنعت بیمه:

با توجه به آخرین آمار در دسترس از بیمه مرکزی جمهوری اسلامی ایران مربوط به سال ۱۳۹۷، ۴.۵ درصد از بازار صنعت بیمه کشور به شرکت بیمه پارسیان تعلق دارد.

خسارت پرداختی			حق بیمه تولیدی			شرکت بیمه
سهم از بازار (%)	رشد نسبت به سال قبل (%)	مبلغ	سهم از بازار (%)	رشد نسبت به سال قبل (%)	مبلغ	
۳۶.۳	۱۳.۵	۱۰۴,۸۵۵	۳۴.۵	۳۶.۳	۱۵۶,۹۴۲	ایران
۳۶.۳	۱۳.۵	۱۰۴,۸۵۵	۳۴.۵	۳۶.۳	۱۵۶,۹۴۲	بخش دولتی
۱۰.۲	۳۱.۴	۲۹,۵۵۷	۹.۸	۲۶.۶	۴۴,۲۷۳	آسیا
۶.۷	۳۱.۷	۱۹,۳۷۳	۵.۶	۱۹.۴	۲۵,۶۷۳	البرز
۷.۴	۲۷.۹	۲۱,۲۲۶	۶.۸	۲۵.۸	۳۱,۰۱۷	دانا
۴.۹	۲۰.۸	۱۴,۰۲۳	۴.۵	۲.۶	۲۰,۵۱۰	پارسیان
۰	۰	۰	۰	۰	۰	توسعه
۲.۶	۱۹.۲	۷,۴۰۱	۱.۹	۵	۸,۸۲۴	رازی
۲.۵	۶۰.۷	۷,۰۸۶	۲.۴	۳۲.۶	۱۱,۰۸۲	کارآفرین
۱.۸	۳۰	۵,۲۳۴	۱.۸	۳۵.۶	۸,۳۵۳	سینا
۱.۸	۶۹.۶	۵,۱۲۷	۱.۶	۶.۵	۷,۴۳۹	ملت
۰.۲	۲۷.۵	۴۳۶	۰.۱	۱۳.۳	۶۶۶	امید
۰.۱	۵۵.۸	۴۱۶	۰.۲	۱۱۲.۵	۱,۰۳۸	حافظ
۸.۳	۲۳۳.۴	۲۳,۹۴۸	۷.۹	۵۳.۶	۳۵,۸۷۲	دی
۱.۶	۹۶.۷	۴,۵۸۷	۲.۲	۵۲.۵	۱۰,۱۶۹	سامان
۰.۹	۱۶۰.۱	۲,۵۱۰	۰.۸	۵۴.۹	۳,۵۵۱	ایران معین
۱.۲	۶۱.۹	۳,۵۹۶	۱.۷	۷۴	۷,۷۰۵	نوبین
۲.۶	۳۵.۱	۷,۵۱۶	۵.۱	۴۲.۱	۲۳,۰۳۰	پاسارگاد
۳.۳	۳۶.۳	۹,۶۰۲	۳.۶	۳۴.۳	۱۶,۳۳۸	معلم
۰.۵	۴.۳-	۱,۵۵۸	۰.۴	۳۸	۱,۸۱۹	میهن
۳.۲	۱۹.۱	۹,۱۳۲	۳.۴	۳۷	۱۵,۴۰۱	کوثر
۱	۴۶.۹	۲,۹۰۷	۱.۶	۶۲.۴	۷,۲۵۲	ما
۰.۰۱	۲۳۲.۹	۳۲	۰.۱	۴۵۵.۵	۲۳۸	مؤسسه بیمه متقابل کیش
۰.۸	۱۰.۵	۲,۳۸۱	۰.۹	۵۲.۱	۴,۲۷۹	آرمان
۰.۲	۲۴.۷	۴۴۶	۰.۲	۳۵.۱	۷۱۰	آسماری
۰.۱	۷۴۶.۵	۲۴۱	۰.۲	۶۶۸۶.۷	۷۰۳	مؤسسه بیمه کلپو بین المللی بیمه متقابل اطمینان متحد قشم
۰.۵	۴۵.۶	۱,۳۹۴	۰.۴	۱۶.۵-	۱,۹۲۴	تعاون
۱.۱	۹۳.۷	۳,۱۲۶	۱.۳	۵۵.۸	۵,۸۸۸	سرمد
۰.۲	۲۲۰.۸	۷۰۴	۰.۶	۱۹۸.۴	۲,۹۴۵	تجارت نو
۰.۰۰۴	۱۰۰	۱۱	۰.۰۱	۲۰۸۱.۸	۱۱۱	خاورمیانه
۰.۱	۲۰۵۵.۶	۲۵۷	۰.۱	۱.۳	۵۷۹	حکمت صبا
۶۲.۸۱۴	۴۶.۱	۱۸۳,۸۲۸	۶۵.۲۱	۳۲	۲۹۷,۴۸۹	بخش غیردولتی
۱۰۰	۳۲.۳	۲۸۸,۶۸۳	۱۰۰	۳۳.۵	۴۵۴,۴۳۱	صنعت بیمه



گزارش تفسیری مدیریت - بیمه پارسیان
سال مالی منتهی به ۱۳۹۸/۱۲/۲۹

۴. ترکیب رشته‌های بیمه‌ای در پرتفوی:

شرکت در سال‌های گذشته اقدامات مؤثری جهت اصلاح ترکیب پرتفوی به عمل آورده که در نهایت ضمن کاهش سهم رشته ثالث، ترکیب پرتفوی شرکت در پایان سال مالی منتهی به ۱۳۹۸/۱۲/۲۹ با ترکیب کل صنعت هم‌خوانی دارد.

سال ۱۳۹۸		سال ۱۳۹۷	سال ۱۳۹۶	سال ۱۳۹۵	سال ۱۳۹۴	سال ۱۳۹۳	سال ۱۳۹۲	سال ۱۳۹۱		رشته بیمه ای
ترکیب پرتفو	مبلغ							ترکیب پرتفو	مبلغ	
۴۴٪	۱۲,۶۱۲,۸۳۷	۸,۶۷۷,۳۳۱	۷,۹۹۴,۷۲۸	۷,۴۳۲,۲۶۸	۵,۶۴۱,۱۸۱	۵,۲۳۹,۶۶۴	۳,۶۹۰,۸۴۵	۶۵.۳٪	۴,۱۸۵,۹۶۵	ثالث
۹٪	۲,۵۸۹,۳۹۰	۱,۸۳۷,۴۵۲	۱,۱۰۸,۰۰۲	۹۲۱,۵۵۸	۸۰,۲۵۱	۷۵۰,۳۳۹	۵۸۶,۵۱۱	۷.۰٪	۴۵۱,۲۱۰	بنده
۴٪	۱,۰۲۵,۸۹۰	۷۵۸,۵۵۹	۹۰۰,۹۵۹	۵۹۲,۵۹۲	۴۳۹,۴۵۲	۳۳۱,۶۹۷	۳۷۷,۱۶۸	۴.۱٪	۲۶۵,۵۳۷	آتش سوزی
۱٪	۳۴۶,۵۸۹	۲۹۲,۳۳۱	۲۰۹,۷۰۳	۱۴۷,۷۹۱	۱۳۰,۰۹۹	۱۹۶,۹۸۳	۱۲۹,۵۶۴	۱.۱٪	۶۹,۵۷۸	باربری
۴٪	۱,۲۷۰,۰۰۴	۱,۰۱۲,۳۴۴	۱,۰۶۳,۰۶۵	۹۲۷,۷۱۸	۷۲۸,۱۲۶	۵۲۰,۱۸۷	۳۷۴,۹۱۳	۴.۳٪	۳۷۵,۱۵۱	مسئولیت
۵٪	۱,۴۱۹,۰۰۷	۱,۶۱۷,۷۳۹	۸۲۸,۱۹۰	۱,۳۳۰,۲۸۵	۱,۱۹۲,۷۲۸	۷۸۵,۴۱۶	۷۳۰,۳۹۳	۲.۸٪	۱۷۸,۰۶۰	مهندسی
۲۲٪	۶,۳۷۰,۶۲۵	۳,۷۵۹,۷۲۰	۵,۴۲۷,۴۳۲	۴,۰۱۹,۳۰۳	۳,۲۸۵,۶۶۶	۲,۰۳۹,۹۸۶	۱,۱۰۵,۶۴۹	۵.۷٪	۳۶۵,۸۷۱	درمان
۰.۲٪	۶۷,۹۴۹	۸۲,۷۳۴	۸۷,۹۲۲	۵۰,۲۱۱	۳۸,۳۱۵	۸۰,۷۶۴	۶۴,۷۶۰	۰.۴٪	۲۷,۲۷۰	حوادث
۱۰٪	۲,۹۳۴,۴۹۶	۲,۶۲۳,۵۰۰	۲,۳۷۷,۶۲۵	۲,۱۱۳,۳۸۱	۱,۷۸۶,۹۹۷	۱,۴۳۴,۹۲۶	۹۳۵,۲۰۳	۹.۲٪	۵۸۸,۲۸۵	عمر
۱۰.۰٪	۲۸,۵۳۶,۶۸۷	۲۰,۶۶۱,۶۲۰	۱۹,۹۹۷,۶۲۶	۱۷,۵۳۵,۱۰۷	۱۴,۱۲۲,۸۱۵	۱۱,۳۵۹,۹۶۲	۷,۹۸۵,۰۰۶	۱۰.۰٪	۶,۴۰۶,۹۲۷	مجموع

(مبالغ به میلیون ریال)

۵. قوانین و مقررات و سایر عوامل برون سازمانی موثر بر شرکت

تمامی اسناد بالادستی از جمله سند چشم‌انداز ۱۴۰۴، برنامه ششم توسعه، قوانین و مقررات عمومی مانند بودجه، قانون بیمه و همین‌طور مصوبات شورای عالی بیمه بر عملکرد شرکت‌های بیمه اثرگذار می‌باشند. از متغیرهای اقتصادی موثر بر صنعت بیمه می‌توان به میزان تولید ناخالص داخلی، رشد اقتصادی، تراز تجاری، درآمد سرانه کشور، درآمد نفتی، سود بانکی، بودجه عمرانی کشور، نرخ ارز و ... اشاره کرد.

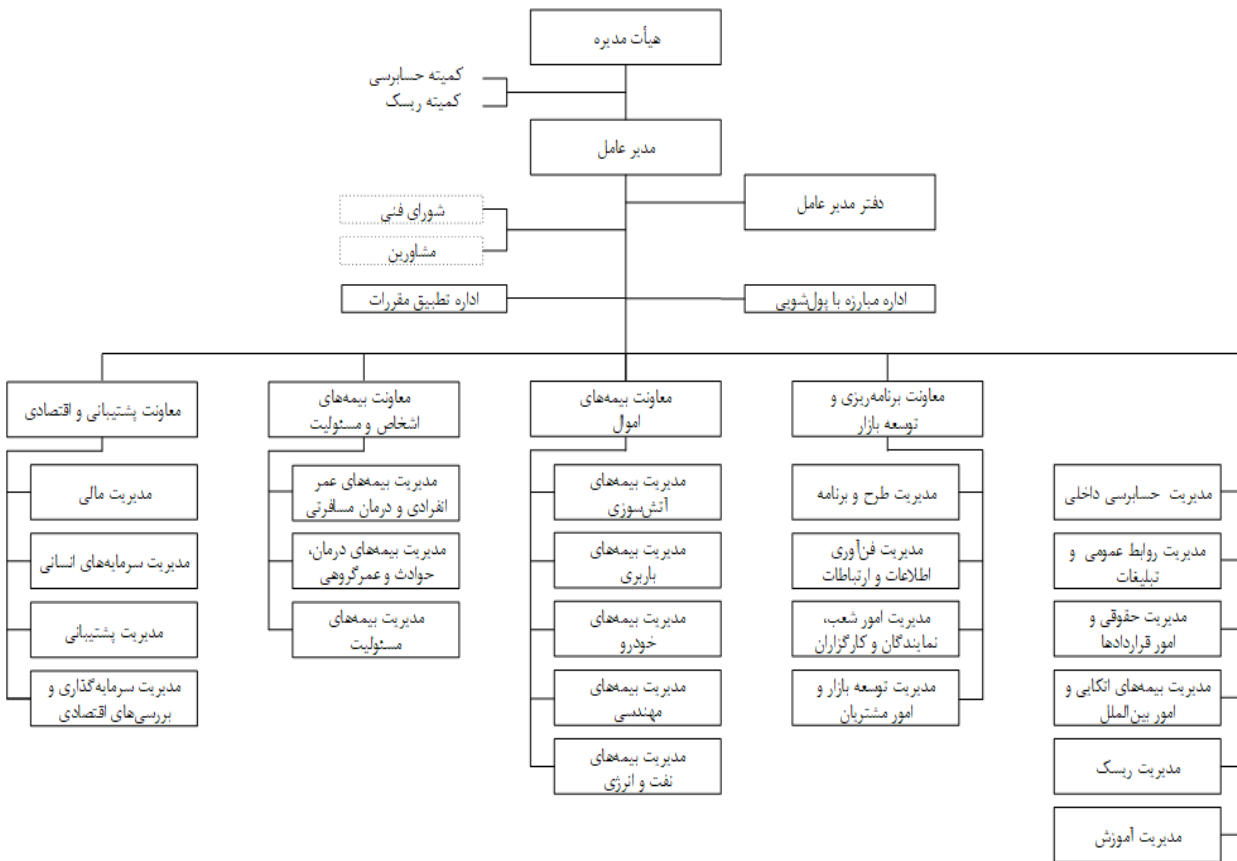


۶. محیط کسب و کار، فرصت‌ها و ریسک‌های حاکم بر محیط
براساس مدل پورتر، مولفه‌های تشکیل‌دهنده محیط کسب و کار عبارتند از رقیبان، تازه‌واردین، کالاهای جانشین، تامین‌کنندگان و مشتریان. نتایج تحلیل نیروهای ۵گانه یاد شده و فرصت‌ها و تهدیدهایی که از سوی این نیروها متوجه شرکت بیمه پارسیان می‌باشد، به شرح زیر است:

فرصت / تهدید	شاخص	نیرو	
فرصت	توانگری مالی شرکت‌های بیمه	رقبا	
فرصت	ظرفیت مجاز نگهداری شرکت‌های بیمه		
فرصت	گسترده‌گی شبکه ارایه خدمات‌رسانی		
تهدید	ارایه نرخ‌های غیرکارشناسانه از سوی شرکت‌های بیمه		
تهدید	تعداد شرکت‌های بیمه فعال در صنعت بیمه		
تهدید	سهم دولت در اقتصاد و صنعت بیمه		
فرصت	سرمایه اولیه بالای مورد نیاز برای ورود به صنعت		
فرصت	قوانین تاسیس شرکت بیمه داخلی		
تهدید	قوانین ورود شرکت‌های بیمه خارجی به ایران		تازه‌واردین
تهدید	حضور شرکت‌های خارجی در بازار بیمه ایران		
فرصت	سرمایه‌گذاری مشترک شرکت‌های خارجی در ایران		
تهدید	تاسیس شرکت‌های بیمه‌ای جدید		
تهدید	بیمه‌های اجتماعی و عمومی (تامین اجتماعی، خدمات درمانی، سلامت و ...)		
تهدید	صندوق‌ها (خود بیمه‌گری و ...)	کالاهای جایگزین	
تهدید	بانک‌ها و سایر موسسات مالی		
تهدید	بیمه‌های درمان انفرادی (SOS و ...)		
فرصت	کمیت و کیفیت شبکه فروش شرکت بیمه پارسیان		
فرصت	نسبت هزینه کارمزد به حق بیمه در شرکت بیمه پارسیان	تامین‌کنندگان	
فرصت	امکان واگذاری بیمه اتکایی خارجی		
فرصت	اعتبار برند شرکت بیمه پارسیان در بین تامین‌کنندگان		
فرصت	ممنوعیت انجام فعالیت غیربیمه‌ای برای نمایندگان		
تهدید	وابستگی تکنولوژیکی به برخی از تامین‌کنندگان		
تهدید	محدود بودن بازار بیمه اتکایی جهت انتقال ریسک		
فرصت	تمرکز مشتریان در شهرهای بزرگ		
فرصت	نرخ تمديد بیمه‌نامه در صنعت		
فرصت	نیازهای پنهان و برآورده نشده مشتریان		مشتریان
تهدید	سهم بیمه‌های ثالث و درمان در پرتفوی شرکت بیمه پارسیان		
تهدید	ناآگاهی مشتریان نسبت به بیمه و قوانین آن		
تهدید	عدم تسویه حق بیمه در موعد مقرر توسط مشتریان		

۷. ساختار واحد تجاری و نحوه ارزش آفرینی آن

ساختار سازمانی شرکت بیمه پارسیان با الگوبرداری از شرکت‌های موفق بیمه‌های بین‌المللی و داخلی و با توجه به مقتضیات و فرایندهای داخلی شرکت، طراحی شده است. ساختار شرکت بیمه پارسیان به شکل زیر می‌باشد:





۸. وضعیت جاری فعالیت‌های اصلی و زیربنایی شرکت و تغییرات آنها نسبت به قبل در جدول زیر حق بیمه تولیدی شرکت به تفکیک رشته‌های بیمه‌ای از سال ۱۳۹۵ الی سال ۱۳۹۸ می‌گردد.

رشته بیمه ای	سال ۱۳۹۵	سال ۱۳۹۶	سال ۱۳۹۷	سال ۱۳۹۸	درصد تغییرات سال ۱۳۹۸ به سال ۱۳۹۷
ثالث	۷,۴۳۲,۲۶۸	۷,۹۹۴,۷۲۸	۸,۶۷۷,۳۳۱	۱۲,۶۱۲,۸۳۷	۴۵.۳۶%
بدنه خودرو	۹۲۱,۵۵۸	۱,۱۰۸,۰۰۲	۱,۸۳۷,۴۵۲	۲,۵۸۹,۲۹۰	۴۰.۹۲%
آتش‌سوزی	۵۹۲,۵۹۲	۹۰۰,۹۵۹	۷۵۸,۵۵۹	۱,۰۲۵,۸۹۰	۳۵.۲۴%
باربری	۱۴۷,۷۹۱	۲۰۹,۷۰۳	۲۹۲,۳۳۱	۳۴۶,۵۸۹	۱۸.۵۶%
مسئولیت	۹۲۷,۷۱۸	۱,۰۶۳,۰۶۵	۱,۰۱۲,۳۴۴	۱,۲۷۰,۰۰۴	۲۵.۴۵%
مهندسی	۱,۳۳۰,۲۸۵	۸۲۸,۱۹۰	۱,۶۱۷,۷۴۹	۱,۴۱۹,۰۰۷	-۱۲.۲۹%
درمان	۴,۰۱۹,۳۰۳	۵,۴۲۷,۴۳۲	۳,۷۵۹,۷۲۰	۶,۲۷۰,۶۲۵	۶۶.۷۸%
حوادث	۵۰,۲۱۱	۸۷,۹۲۲	۸۲,۷۳۴	۶۷,۹۴۹	-۱۷.۸۷%
عمر	۲,۱۱۳,۳۸۱	۲,۳۷۷,۶۲۵	۲,۶۲۳,۵۰۰	۲,۹۳۴,۴۹۶	۱۱.۸۵%
جمع	۱۷,۵۳۵,۱۰۷	۱۹,۹۹۷,۶۲۶	۲۰,۶۶۱,۶۲۰	۲۸,۵۳۶,۶۸۷	۳۸.۱۱%

(مبالغ به میلیون ریال)

۹. عوامل موثر محیط بیرونی و صنعت

از عواملی که می‌توانند بر عملکرد شرکت‌های بیمه اثرگذار باشد مصوبات شورای عالی بیمه است که از آن جمله می‌توان به آیین‌نامه ۹۳ در خصوص حاکمیت شرکتی اشاره نمود که بر اساس این آیین‌نامه، هیأت مدیره مؤسسه بیمه موظف است در ساختار سازمانی شرکت واحدهایی جهت "حسابرسی و کنترل داخلی"، "مدیریت ریسک" و "تطبیق مقررات" تحت نظر مدیر عامل مؤسسه ایجاد کند. در این راستا شرکت اقدام به راه‌اندازی کمیته ریسک و مدیریت ریسک نموده است. همچنین طبق قانون برنامه ششم توسعه و برابر اعلام بیمه مرکزی جمهوری اسلامی ایران، میزان درصد واگذاری اتکایی اجباری در رشته‌های غیرزندگی از ۱۳٪ به ۱۲٪ و در رشته زندگی از ۲۳٪ به ۲۲٪ درصد در سال جاری کاهش یافته است، که این تغییرات در میزان سود عملیاتی شرکت‌های بیمه موثر خواهد بود.

۱۰. اطلاعات مدیران شرکت

اعضای هیأت مدیره شرکت بیمه پارسیان به شرح زیر است:

ردیف	نام عضو حقوقی	نام نماینده	سمت
۱	لیزینگ پارسیان	کوروش پرویزیان	رئیس هیأت مدیره
۲	گروه مالی پارسیان	هادی اویار حسین	نایب رئیس هیأت مدیره و مدیرعامل (موظف)
۳	بانک پارسیان	نادر صفاجو	عضو هیأت مدیره (موظف)
۴	سرمایه‌گذاری تدبیر	علی مدرسی نیا یزدی	عضو هیأت مدیره (موظف)
۵	صبا تامین پارسیان	محمود تدین	عضو هیأت مدیره



گزارش تفسیری مدیریت - بیمه پارسیان
سال مالی منتهی به ۱۳۹۸/۱۲/۲۹

۱۱. سوابق تحصیلی و کاری اعضای هیأت مدیره

اعضاء هیات مدیره	درصد سهامداری	نام و نام خانوادگی (نماینده شخصیت حقوقی)	سمت	سوابق مهم کاری
گروه مالی پارسیان	۲۰.۰۲٪	هادی اویار حسین	نایب رئیس هیأت مدیره و مدیرعامل (موظف)	<ul style="list-style-type: none"> ▪ کارشناسی بازرگانی ▪ رئیس هیات مدیره و مدیر عامل بیمه دانا ▪ عضو موظف هیات مدیره و معاون فنی بیمه البرز
لیزینگ پارسیان	۰.۰۰۲٪	کوروش پرویزیان	رئیس هیأت مدیره	<ul style="list-style-type: none"> ▪ دکتری مدیریت ▪ مدیر عامل بانک توسعه صادرات ▪ عضو غیرموظف هیأت مدیره صندوق ضمانت صادرات ایران ▪ مشاور عالی رئیس کل بانک مرکزی جمهوری اسلامی ایران ▪ مدیر عامل بانک سینا ▪ مدیرعامل بانک پارسیان
سرمایه گذاری تدبیر	۱۶.۹۳٪	علی مدرسی نیا یزدی	عضو هیأت مدیره (موظف)	<ul style="list-style-type: none"> ▪ کارشناسی حسابداری ▪ مدیر مسکن کارگران سنگبریهای شاهد و واحد معادن و صنایع بنیاد شهید ▪ مدیر شرکت خدمات مدیریت جامع نگر ▪ معاون مدیرعامل ایران خودرو دیزل ▪ معاون مدیرعامل شرکت توسعه خودرو کار ▪ مدیر حسابرسی مفید راهبر ▪ مدیر عامل بین المللی توسعه ساختمان ▪ معاون مدیرعامل تجارت الکترونیک پارسیان ▪ معاون مدیرعامل سرمایه گذاری تدبیر ▪ معاون مالی شرکت ملی نفتکش ایران



ادامه از جدول صفحه قبل

اعضاء هیات مدیره	درصد سهامداری	نام و نام خانوادگی (نماینده شخصیت حقوقی)	سمت	سوابق مهم کاری				
بانک پارسیان	۰.۲۵%	نادر صفاجو	عضو هیأت مدیره (موظف)	<ul style="list-style-type: none"> ▪ کارشناسی ارشد حسابداری ▪ مدیر مالی و اداری شرکت سماک ▪ رئیس گروه مطالعات و برنامه ریزی و معاون مدیر کل سازمان برنامه و بودجه کشور ▪ مدیر آماده سازی سهام و امور بازار سازمان خصوصی سازی ▪ مدیر حسابرسی داخلی سازمان بورس و اوراق بهادار ▪ مدیر سرمایه گذاری بودجه بیمه آسیا ▪ مدیر بیمه های عمر و پس انداز بیمه آسیا 				
				صبا تامین پارسیان	۱۷.۴۴%	محمود تدین	عضو هیأت مدیره	<ul style="list-style-type: none"> ▪ کارشناسی ارشد مهندسی صنایع ▪ مدیر مطالعات سرمایه گذاری و اقتصادی سازمان اقتصادی کوثر ▪ مدیر عامل گروه راهبران اقتصادی آرمان ▪ عضو موظف هیأت مدیره گروه راهبران اقتصادی آرمان ▪ مدیر عامل گروه راهبران اقتصادی آرمان مشاور اجرایی ▪ قائم مقام مدیر عامل گروه راهبران اقتصادی آرمان ▪ نایب رئیس هیأت مدیره و مدیرعامل بیمه معلم ▪ مشاور مدیرعامل بیمه معلم ▪ مشاور مدیرعامل گروه راهبران اقتصادی آرمان ▪ سرپرست گروه راهبران اقتصادی آرمان ▪ عضو موظف هیأت مدیره شرکت پارسیس کیش ▪ مشاور مدیرعامل در امور سرمایه گذاری بیمه معلم ▪ مدیرعامل و عضو موظف هیأت مدیره پارسیس کیش



۱۲. کمیته های تخصصی هیأت مدیره و اعضای آن

کمیته حسابرسی داخلی	کمیته ریسک	اعضاء هیات مدیره
	■	نادر صفاجو
■		محمود تدین

۱۳. حقوق و مزایا و پاداش مدیر عامل و اعضای هیأت مدیره

- تعیین پاداش اعضای هیأت مدیره و حق حضور اعضای غیر موظف به عهده مجمع عمومی عادی صاحبان سهام می باشد. در مجمع عمومی عادی صاحبان سهام مورخ ۱۳۹۸/۰۳/۱۲ پاداش هیأت مدیره مبلغ ۳,۵۰۰ میلیون ریال (ناخالص) و حق حضور اعضا غیر موظف هیأت مدیره برای سال ۱۳۹۸ ماهانه مبلغ ۱۵ میلیون ریال به ازای تشکیل دو جلسه در ماه تعیین گردید.
- جمع خالص حقوق و مزایای دریافتی مدیر عامل و اعضای هیات مدیره موظف و حق حضور اعضای هیات مدیره غیر موظف در سال ۱۳۹۸ مبلغ ۷,۰۸۲ میلیون ریال می باشد.

۱۴. سهامداران اصلی شرکت

سهامداران عمده شرکت بیمه پارسیان در پایان سال مالی منتهی به ۱۳۹۸/۱۲/۲۹ به شرح جدول زیر است:

تعداد سهام	درصد سهام	سهامداران
۸۰۰,۹۰۰,۰۰۰	۲۰.۰۲%	شرکت گروه مالی پارسیان (سهام خاص)
۶۹۷,۷۵۸,۹۰۲	۱۷.۴۴%	شرکت صباتامین پارسیان (سهام خاص)
۶۷۷,۰۷۵,۸۳۲	۱۶.۹۳%	شرکت سرمایه گذاری تدبیر (سهام خاص)
۳۸۵,۳۴۹,۵۳۴	۹.۶۳%	شرکت سرمایه گذاری پارسیان (سهام خاص)
۳۶۸,۵۰۵,۹۰۸	۹.۲۱%	شرکت مدیریت سرمایه گذاری کوثرهمین (سهام خاص)
۳۳۰,۰۷۷,۳۱۱	۸.۲۵%	شرکت بانک سرمایه (سهام عام)
۱۵۱,۱۳۶,۱۲۷	۳.۷۸%	شرکت سرمایه گذاری پارس توشه (سهام عام)
۴۵,۰۰۰,۰۰۰	۱.۱۳%	صندوق سرمایه گذاری اننوخته پایدار سپهر
۴۴,۱۶۷,۰۵۳	۱.۱۰%	شرکت سرمایه گذاری فرهنگیان (سهام خاص)
۱۹۴,۳۹۶,۰۰۵	۴.۸۶%	سایر سهامداران حقوقی
۳۰۵,۶۳۳,۳۲۸	۷.۶۴%	سایر سهامداران حقیقی
۴,۰۰۰,۰۰۰,۰۰۰	۱۰۰%	جمع کل



ب) اهداف مدیریت و راهبردهای مدیریت برای دستیابی به اهداف

۱۵. اهداف بلند مدت مالی و سایر اهداف مرتبط با کسب و کار
اهداف کلان شرکت بیمه پارسیان به شرح زیر است:

- سودآوری
- پایداری سازمان و ایجاد ارزش برای ذی‌نفعان
- ارتباط موثر با ذی‌نفعان و مشتریان
- رضایت مشتریان و ذی‌نفعان
- سازماندهی و آراستگی محیط کار
- یادگیری، آموزش و توانمندسازی سرمایه‌های انسانی
- ارتقای سطح کیفی و کمی محصولات و خدمات
- نوآوری و به‌کارگیری فناوری‌های نوین

۱۶. راهبردها برای دستیابی به اهداف (سه ساله)

- حفظ یا تعدیل پرتفوی موجود
- کاهش هزینه‌های غیرعملیاتی
- اعمال مهندسی ارزش در هزینه‌های عملیاتی
- ارتقای کیفیت پرتفوی از طریق آنالیز و پالایش مشتریان موجود
- ارزیابی مشتریان جدید با اصول مدیریت ریسک
- بازاریابی و توسعه محصول و بازار
- اصلاح نرخ‌های فنی
- آموزش و توانمندسازی
- وصول مطالبات معوق و جاری
- افزایش همکاری با اجزای گروه مالی پارسیان به منظور تقویت و تحکیم زنجیره ارزش و هم‌افزایی
- افزایش کارآمدی و بهره‌وری کلی و جزئی
- همکاری و بسیج منابع و امکانات جهت وصول مطالبات و معوقات با تاکید بر وصول نقدی
- مدیریت هزینه‌ها با اصلاح ساختار و ترکیب مصارف و بهبود چرخه تامین و تخصیص منابع
- به‌کارگیری ابزارهای نوین و الکترونیکی در اجرای عملیات و ارائه خدمات
- بهبود سرمایه‌گذاری‌ها و مولدسازی دارایی‌ها
- ارزیابی مستمر جهت بهره‌گیری از فرصت‌های قانونی و مراقبت و مدیریت تهدیدات احتمالی محیطی و پایش موفقیت‌ها



۱۷. تطابق راهبرد با روندهای اصلی

برنامه‌ریزی استراتژیک در شرکت بیمه پارسیان با توجه به متغیرهای کلان سیاسی، اقتصادی، اجتماعی و فرهنگی، قانونی و تغییرات تکنولوژیکی و با در نظر گرفتن دو افق بلند مدت و کوتاه مدت انجام شده است و بر این اساس، جهت‌گیری‌های کلی و راهبردهای دستیابی به اهداف در سال ۱۳۹۸ به شرح زیر است:

- افزایش تمرکز بر جذب پورتهوی خرد
- توسعه و ارایه محصولات جدید و طرح‌های نوین فروش
- ارتقای کیفیت پورتهو از طریق آنالیز و پالایش مشتریان موجود و جدید
- بازنگری حدود اختیارات و تفویض اختیار منطقی به نمایندگان در صدور و خسارت
- وصول مطالبات معوق و جاری
- توجه بیشتر به اصول مدیریت ریسک
- آموزش و توانمندسازی سرمایه‌های انسانی و بالا بردن سطح علمی و پژوهشی شرکت
- تقویت ارتباطات و پاسخگویی سازمان (با همکاران، نمایندگان و مشتریان)
- افزایش بهره‌وری
- توسعه سودآوری
- توسعه بازارهای داخلی
- توسعه حاکمیت الکترونیک
- توسعه کیفی سرمایه‌های انسانی
- توسعه کیفیت و تعالی سازمان
- سرمایه‌گذاری در زیرساخت‌ها
- کاهش قیمت تمام‌شده خدمات
- توسعه برون‌سپاری فعالیت‌ها
- توسعه نظام اطلاع‌رسانی

۱۸. برنامه ریزی برای رسیدن به اهداف و راهبردها

هر ساله و جهت اجرای برنامه استراتژیک شرکت، برنامه‌های عملیاتی تدوین می‌گردد و میزان پیشرفت برنامه‌ها و دستیابی به اهداف در بازه‌های زمانی سه‌ماهه رصد می‌شود. مهم‌ترین برنامه‌ها و راهبردهای دستیابی به اهداف یادشده در سال آتی به شرح زیر است:

- بازنگری در تعیین نرخ‌های حق بیمه بر اساس آیین‌نامه شماره ۹۴ شورای عالی بیمه
- پیاده‌سازی تعالی سازمانی در شرکت
- ایجاد محصول جدید بیمه‌ای مطابق با نیاز بازار به منظور نفوذ بیشتر در بازار و سودآوری بالاتر
- گسترش فروش در رشته‌های سودآور از طریق ارایه طرح‌های مناسبی
- ارتقای فروش اینترنتی از طریق تکمیل سرویس‌های موجود، استفاده از استارت‌آپ‌ها و...



- تحلیل خسارت بیمه‌نامه‌ها و عدم تمدید بیمه‌نامه‌های با ضریب خسارت بالا و حفظ مشتریان با ریسک مطلوب
- اصلاح و به‌روز رسانی سیستم خسارتی جهت جلوگیری از سوءاستفاده‌های افراد کلاه‌بردار و صحنه‌ساز
- بهبود فرایند وصول مطالبات
- تکمیل و اجرای فرآیند مدیریت ارتباط با مشتریان شرکت (CRM) و ایجاد سرویس‌های جدید در باشگاه مشتریان
- تکمیل پروژه مدیریت فرایندهای سازمان BPM
- ارائه خدمات نوین الکترونیکی
- اجرای درجه‌بندی نمایندگان حقیقی و حقوقی
- طرح بیمه‌های مسافرتی و حوادث انفرادی برای اتباع خارجی جهت ورود به ایران
- توانمندسازی و تفویض اختیار به شعب و نمایندگان و ایجاد سیستم کنترلی مناسب
- بهبود الگوی توزیع و پراکندگی نمایندگان در سرپرستی‌های مناطق هفت‌گانه کشوری
- طرح فروش بیمه‌نامه با استفاده از ظرفیت‌های بانک و سایر شرکت‌های گروه مالی پارسیان
- راهبری کمیته سرمایه‌گذاری و بهبود سبد سرمایه‌گذاری شرکت
- راهبری کمیته وصول مطالبات و اجرای پیگیری‌ها به صورت مستمر
- گسترش بازار از طریق استفاده از استارت‌آپ‌ها و ابزارهای فروش الکترونیکی
- بازنگری استانداردهای آموزشی کارکنان ستادی و صف و نمایندگان
- بازنگری و اجرای فرایند طرح‌ریزی استراتژیک و تشکیل شورای سیاست‌گذاری
- پیاده‌سازی استانداردهای مدیریت کیفیت و مدل‌های سرآمدی و تعالی سازمان
- تشکیل شورای پژوهش و آموزش و اجرای دستورالعمل حمایت از امور پژوهشی
- آماده‌سازی سیستم مالی جهت تهیه صورت‌های مالی بر مبنای استانداردهای IFRS
- اجرای عملیات ساخت یک مدرسه در زاهدان
- تشکیل و راهبری کمیته مدیریت هزینه‌ها
- تکمیل سامانه مدیریت ارتباط با مشتریان (CRM) و باشگاه مشتریان
- طراحی و اجرای کمپین‌های تبلیغاتی ارتقاء برند پارسیان



ج) مهمترین منابع، ریسک ها و روابط

۱۹. سرمایه شرکت و تغییرات آن

مبلغ سرمایه شرکت از ۱۱۰۰ میلیارد ریال در سال ۱۳۹۳ به ۴۰۰۰ میلیارد ریال در سال ۱۳۹۸ افزایش یافته است. سیر تحولات سرمایه‌ای شرکت پس از دریافت مجوز فعالیت در اردیبهشت ماه سال ۱۳۸۲ تا کنون به قرار زیر است:

تاریخ ثبت	مبلغ افزایش	مبلغ سرمایه بعد از افزایش	محل تأمین افزایش سرمایه
۱۳۸۲/۰۱/۰۹	-	۱۶۰	آورده نقدی
۱۳۸۳/۰۴/۲۶	۴۰	۲۰۰	سود انباشته
۱۳۸۳/۱۲/۲۵	۹۰۰	۱۱۰۰	آورده نقدی
۱۳۹۳/۰۲/۲۱	۴۶۲	۱۵۶۲	مطالبات و آورده نقدی
۱۳۹۴/۰۱/۲۳	۴۳۸	۲۰۰۰	مطالبات و آورده نقدی
۱۳۹۶/۰۴/۲۱	۱۰۰۰	۳۰۰۰	مطالبات، آورده نقدی و اندوخته سرمایه‌ای
۱۳۹۸/۱۲/۲۸	۱۰۰۰	۴۰۰۰	مطالبات، آورده نقدی و اندوخته سرمایه‌ای

(مبالغ به میلیارد ریال)

به استناد مصوبه مجمع عمومی فوق‌العاده مورخ ۱۶ مردادماه سال ۱۳۹۸، افزایش سرمایه شرکت بیمه پارسیان از مبلغ ۳۰۰۰ میلیارد ریال به مبلغ ۴۰۰۰ میلیارد ریال، از محل اندوخته سرمایه‌ای (به مبلغ ۳۰۰ میلیارد ریال) و مطالبات حال شده و آورده نقدی سهامداران (به مبلغ ۷۰۰ میلیارد ریال) تصویب گردید و پس از طی مراحل افزایش سرمایه، در ۲۸ اسفند ماه سال ۱۳۹۸ در اداره ثبت شرکتها به ثبت رسیده است.

همچنین مرحله دوم انجام افزایش سرمایه از مبلغ ۴۰۰۰ میلیارد ریال به مبلغ ۵۰۰۰ میلیارد ریال از محل مطالبات حال شده و آورده نقدی سهامداران حداکثر برای مدت دو سال به هیأت مدیره شرکت تفویض گردید.

۲۰. سرمایه انسانی و فکری

در دنیای امروز سرمایه انسانی هر سازمان، منبع اصلی ایجاد مزیت رقابتی می‌باشد و موفقیت سازمان نیز تا حد زیادی وابسته به آن است. این اهمیت در سازمان‌های خدماتی دو چندان می‌گردد. با علم به این موضوع و نظر به جایگاه والای انسان در فرایند تولید و ارائه خدمت، شرکت بیمه پارسیان تمرکز بر سرمایه انسانی را یکی از راهبردهای اصلی خود قرار داده است. تعداد کارکنان شرکت بیمه پارسیان بر اساس آخرین آمار، برابر با ۹۹۱ نفر می‌باشد که ترکیب آن بر اساس تحصیلات به شرح جدول زیر است:

شرح	تعداد کارکنان در پایان دوره	
	۱۳۹۷/۱۲/۲۹	۱۳۹۸/۱۲/۲۹
کارکنان قراردادی (بر اساس ساختار)	۷۳۲	۷۱۵
کارکنان پیمانکاری (برون سپاری)	۲۶۸	۲۷۶
جمع	۱,۰۰۰	۹۹۱



۱۳۹۸		۱۳۹۷		۱۳۹۶		۱۳۹۵		تحصیلات
درصد	تعداد	درصد	تعداد	درصد	تعداد	درصد	تعداد	
۰.۳۰%	۳	۰.۱۰%	۱	۰.۱۹%	۲	۰.۲۱%	۲	دکتر
۲۸.۴۶%	۲۸۲	۲۶.۵۰%	۲۶۵	۱۸.۹۹%	۱۹۵	۱۷.۴۳%	۱۶۷	کارشناسی ارشد
۴۳.۲۹%	۴۲۹	۴۵.۷۰%	۴۵۷	۵۲.۶۸%	۵۴۱	۵۵.۲۲%	۵۲۹	کارشناسی
۶.۸۶%	۶۸	۷.۲۰%	۷۲	۸.۰۸%	۸۳	۹.۷۱%	۹۳	کاردانی
۲۱.۰۹%	۲۰۹	۲۰.۵۰%	۲۰۵	۲۰.۰۶%	۲۰۶	۱۷.۴۳%	۱۶۷	دیپلم و پایین تر
۱۰۰%	۹۹۱	۱۰۰%	۱,۰۰۰	۱۰۰%	۱,۰۲۷	۱۰۰%	۹۵۸	جمع

از نقاط قوت شرکت بیمه پارسیان می توان به بحث آموزش اشاره نمود. این شرکت جزو معدود شرکت های بیمه ای است که دارای مجوز آموزش از بیمه مرکزی بوده و همچنین با همکاری دانشگاه جامع علمی و کاربردی اقدام به تاسیس دانشگاه نموده است. شرکت بیمه پارسیان در راستای اعتلای هرچه بیشتر کارکنان خود اقدام به عقد قرارداد با دانشگاه تهران جهت برگزاری دوره های MBA و DBA برای کارکنان مستعد خود نموده است.

۲۱. ریسک ها و عدم قطعیت های اصلی راهبردی، تجاری، عملیاتی و مالی شرکت شامل ریسک های داخلی و خارجی

ریسک های اثرگذار بر شرکت بیمه پارسیان به قرار زیر می باشد:

ریسک عملیاتی، ریسک مالی، ریسک بازار، ریسک نقدینگی، ریسک اعتباری، ریسک کاهش ارزش سهام، ریسک تغییر قوانین و مقررات، ریسک تغییر سهامداران و هیأت مدیره و مدیران، ریسک صنعت، ریسک رقبا، ریسک شبکه بازاریابی و فروش، ریسک منافع ذی نفعان سازمان، ریسک نرخ بهره بانکی، ریسک سیاسی/ تجاری، ریسک سرمایه گذاری، ریسک تغییر سطح عمومی قیمت ها در بازار، ریسک تغییرات نرخ ارز، ریسک نرخ سرمایه گذاری، ریسک نوسانات بازار سرمایه، ریسک بازار کار و نیروی انسانی، ریسک امنیت عمومی و ریسک تصمیمات نادرست مدیران در سازمان.

از این بین ریسک هایی مانند ریسک مالی (سرمایه گذاری و نقدینگی)، ریسک بیمه گری، ریسک بازار، ریسک منابع انسانی و ریسک فن آوری اطلاعات از اهمیت ویژه ای در موسسات بیمه ای برخوردار است.

۲۲. برنامه ها و راهبردها برای مقابله یا کاهش ریسک ها و میزان اثربخشی راهبردهای مدیریت ریسک

ریسک های عملیاتی توسط مدیریت ها و کمیته فنی بررسی می گردد و در صورت نیاز ریسک های بزرگ به صورت اختیاری و اگذاری اتکایی می گردد، به خصوص در بیمه های آتش سوزی، مهندسی، نفت گاز و پتروشیمی که ریسک بالایی دارند. همچنین نیروی انسانی عامل بسیار مهمی در صنایع خدماتی می باشد و از اهمیت بسیاری برخوردار است. بنابراین در شرکت بیمه پارسیان ضمن برنامه ریزی استراتژیک منابع انسانی تلاش گردیده با ارایه آموزش و اجرای برنامه های نگهداشت نیروی انسانی از خطا، اقدامات عمدی و در نهایت خروج نیروی انسانی جلوگیری شود. از دیگر ریسک های مهم در صنایع، ریسک های مربوط به فن آوری اطلاعات است که در این راستا شرکت بیمه پارسیان با اجرای برنامه های حفاظتی و پشتیبان گیری مستمر از اطلاعات اقدامات موثری انجام داده است. ریسک مهم دیگری که می تواند موجودیت یک شرکت را به خطر اندازد، ریسک های مالی است که شامل بحث نقدینگی و بحث وصول مطالبات است که در چند سال اخیر بیشتر مورد توجه بیمه مرکزی و شرکت های بیمه قرار گرفته است. در این زمینه نیز شرکت بیمه پارسیان



با توجه ویژه و راه‌اندازی کارگروه و واحد تخصصی و تدوین و بهبود فرایندها، اقدامات موثری انجام و مطالبات خود را به شدت کاهش داده است. همچنین شرکت بیمه پارسیان برای منسجم ساختن این فعالیت‌ها و به استناد آیین‌نامه‌ها و قوانین بیمه مرکزی، کمیته مدیریت ریسک را تحت نظارت هیأت مدیره و واحد مدیریت ریسک را زیر نظر مدیرعامل تشکیل داده است. همچنین به منظور کنترل و یا کاهش ریسک نقدینگی و سرمایه گذاری، شرکت اقدام به تشکیل کمیته‌های وصول مطالبات و سرمایه گذاری نموده است.

۲۳. وضعیت سرمایه در گردش

در ترازنامه شرکت‌های بیمه بازرگانی، به لحاظ ماهیت عملیات بیمه‌ای و با توجه به پوشش ریسک‌ها و پرداخت تعهدات بیمه‌ای، دارایی‌ها و بدهی‌ها به دو بخش جاری و غیرجاری طبقه‌بندی نمی‌گردد. همچنین بخش عمده‌ای از بدهی‌های منعکس شده در ترازنامه شرکت‌های بیمه، بابت ذخایر موضوع آیین‌نامه شماره ۵۸ مصوب شورای عالی بیمه می‌باشد که بخشی از ذخایر مزبور (ذخیره حق بیمه عاید نشده، ذخیره ریسک منقضی نشده و ذخیره برگشت حق بیمه) نشانگر تعهدات قطعی شرکت بیمه در تاریخ ترازنامه نبوده و در سال مالی آتی با سپری شدن دوره پوشش قراردادهای بیمه‌ای تعهد قطعی شرکت بیمه مشخص خواهد شد. به هر ترتیب روند نسبت سرمایه در گردش (نسبت کل دارایی‌ها به کل بدهی‌ها) شرکت بیمه پارسیان در سال‌های گذشته به شرح زیر می‌باشد.

شرح	سال ۱۳۹۱	سال ۱۳۹۲	سال ۱۳۹۳	سال ۱۳۹۴	سال ۱۳۹۵	سال ۱۳۹۶	سال ۱۳۹۷	سال ۱۳۹۸
نسبت کل دارایی‌ها به کل بدهی‌ها	۱.۲۵	۱.۲۷	۱.۲۵	۱.۲۱	۱.۱۸	۱.۱۶	۱.۱۵	۱.۱۴

یکی از شاخص‌های مهم در ارزیابی مالی شرکت‌های بیمه، نسبت توانگری مالی است که از نسبت سرمایه الزامی و سرمایه موجود، این شاخص محاسبه می‌گردد و نشانگر توانمندی شرکت بیمه در ایفای تعهدات می‌باشد. شرکت بیمه پارسیان همواره برنامه‌ریزی‌های لازم به منظور حفظ سطح توانگری مالی در بالاترین سطح را منظور نموده و در سه سال گذشته نسبت توانگری مالی شرکت بیمه پارسیان همواره از سوی بیمه مرکزی، در "سطح یک" ارزیابی و اعلام شده و همچنین برای سال ۱۳۹۸ (عملکرد سال ۱۳۹۷) نسبت توانگری مالی شرکت بیمه پارسیان معادل ۱۲۰ درصد (سطح یک) از سوی بیمه مرکزی جمهوری اسلامی ایران مورد تایید قرار گرفته است. با توجه به نارسایی‌های که در آیین‌نامه توانگری مالی مصوب شورای عالی بیمه وجود دارد، بررسی مفاد این آیین‌نامه به منظور شفافیت هر چه بیشتر توانگری مالی شرکت‌های بیمه در دستور کار بیمه مرکزی جمهوری اسلامی ایران و سندیکای بیمه‌گران ایران قرار دارد.



نسبت توانگری شرکت‌های بیمه در سالهای ۱۳۹۱ لغایت ۱۳۹۸

شرکت بیمه	برای سال ۱۳۹۱	برای سال ۱۳۹۲	برای سال ۱۳۹۳	برای سال ۱۳۹۴	برای سال ۱۳۹۵	برای سال ۱۳۹۶	برای سال ۱۳۹۷	برای سال ۱۳۹۸	
								نسبت	سطح
ایران	۹۷	۱۱۹	۸۲	۵۱	۴۰	۲۸	۲۶	۷۱	دو
آسیا	۵۵	۱۰۴	۹۰	۱۰۰	۱۰۰	۱۰۰	۱۰۷	۱۴۵	یک
دانا	۶۳	۱۱۱	۱۰۲	۱۱۱	۸۶	۹۴	۱۱۰	۱۲۱	یک
البرز	۱۵۹	۱۴۳	۱۰۱	۱۰۷	۱۰۲	۱۰۱	۱۰۱	۱۲۲	یک
معلم	۳۵	۴۰	۱۰۱	۷۸	۷۶	۷۰	۷۷	۷۷	دو
پارسیان	۶۷	۹۲	۱۰۲	۱۰۸	۱۰۰	۱۰۰	۱۰۰	۱۲۰	یک
ملت	۲۷۲	۲۴۱	۲۰۴	۲۱۷	۲۳۲	۲۲۱	۲۶۶	۱۹۴	یک
رازی	۱۴۶	۹۴	۱۶۶	۱۳۸	۱۰۰	۷۰	۷۵	۷۱	دو
سامان	۱۰۸	۱۱۴	۱۱۳	۱۳۲	۱۴۶	۱۲۱	۱۳۲	۱۱۵	یک
نوبین	۸۶	۷۱	۹۱	۷۸	۳۳	۱۲۲	۱۷۲	۱۳۷	یک
پاسارگاد	۲۵۱	۱۱۳	۱۰۵	۱۱۵	۱۱۸	۱۲۹	۱۲۲	۱۵۷	یک
کارآفرین	۱۲۰	۱۳۰	۱۰۳	۱۰۰	۱۱۳	۱۱۰	۱۰۱	۱۱۷	یک
سینا	۱۰۲	۱۵۹	۹۱	۸۴	۷۷	۹۱	۸۶	۹۰	دو
دی	۱۶۷	۴۲	-۷۴	۱۳	۷۱	۷۰	۷۳	۸۱	دو
میپن	۴۴۶	۱۱۸	۵۶	۴۳	۵۸	۴۶	۷۰	۱۰۱	یک
کوثر	۵۰۱	۹۲	۶۳	۷۶	۱۰۴	۱۰۰	۱۰۰	۱۲۶	یک
آرمان	---	---	---	۱۳۰	۸۷	۱۱۵	۸۰	۷۱	دو
ما	---	---	---	۳۳۹	۱۹۴	۲۳۶	۲۲۷	۱۷۴	یک
سرمد	---	---	---	---	۳۶۶	۱۷۴	۱۳۱	۱۳۸	یک
تعاون	---	---	---	۹۵	۱۷۹	۸۲	۸۳	۱۳۸	یک
انکایی ایرانیان	۱۲۸۴	۱۲۸۸	۸۴۰	۸۷۰	۷۳۸	۶۶۰	۷۸۶	۷۹۱	یک
حکمت صبا	---	---	---	---	---	سطح یک	سطح یک	۴۰۵	یک
نجات نو	---	---	---	---	---	سطح یک	سطح یک	۳۰۰	یک
زندگی خاورمیانه	---	---	---	---	---	سطح یک	سطح یک	۲۶۶۵	یک
امید	۸۰۳	۴۹۲	۲۳۵	۱۰۸	۱۳۵	۱۱۸	۱۲۰	۱۰۶	یک
ایران معین	۵۷۵	۵۲۰	۵۸۶	۵۷۷	۵۸۹	۳۴۴	۲۶۶	۱۴۲	یک
آسماری	---	---	---	۱۷۷	۱۵۰	۱۳۲	۱۱۳	۱۳۸	یک
انکایی امین	۱۶۳۳	۱۵۰۹	۱۵۱۶	۱۶۳۶	۱۸۰۱	۷۸۴	۱۵۹۲	۱۰۱۷	یک

آخرین بروزرسانی: ۱۳۹۸/۰۹/۰۴

- ✓ توانگری اعلامی بیمه مرکزی ج.ا.ایران در هر سال، بر اساس صورت‌های مالی حسابرسی شده سال گذشته می‌باشد.
- ✓ در سالهایی که شرکت بیمه کمتر از سه سال سابقه فعالیت داشته، صرفاً سطح توانگری آن درج گردیده است.

رسوب نقدینگی، در صنعت بیمه یکی از فرصت‌های ایجاد منافع برای سهامداران می‌باشد که این موضوع در شرایط فعلی با توجه به مشکلات نقدینگی صنایع مختلف، که مشتریان صنعت بیمه محسوب می‌شوند، می‌تواند تبدیل به یک تهدید جدی در میزان سودآوری و حفظ توانمندی شرکت‌های بیمه تلقی گردد.



د) نتایج عملیات و چشم اندازها

یکی از روش‌های پیش‌بینی استفاده از تکنیک سری‌های زمانی است که مبتنی بر داده‌های گذشته در تحلیل روند آینده است و شرکت بیمه پارسیان همواره از این تکنیک در کنار سایر تکنیک‌های پیش‌بینی استفاده نموده است. شرکت بیمه پارسیان در چند سال گذشته همواره در دستیابی به اهداف مالی تعیین شده موفق بوده است و می‌توان گفت که داده‌های گذشته نشان می‌دهد که شرکت در جهت مناسبی در حرکت می‌باشد، اگرچه با توجه به ورود شرکت به مرحله بلوغ انتظار می‌رود سرعت رشد شرکت کاهش یابد.

۲۴. تحلیلی از چشم انداز

بیانیه چشم‌انداز شرکت بیمه پارسیان عبارت است از:

ایجاد ارزش پایدار برای مشتریان و ذی‌نفعان شرکت بیمه پارسیان به عنوان معتبرترین شرکت بیمه‌ای کشور از طریق نوآوری، توانگری مالی بالا و مشعوف کردن مشتریان.

ایجاد آرامش خاطر برای مشتریان و ارزش پایدار برای ذی‌نفعان به عنوان معتبرترین شرکت بیمه کشور، از طریق تأمین گستره‌ای از محصولات نوآورانه با کیفیتی متمایز، منطبق بر نیازها و انتظارات مشتریان و افزایش توانگری شرکت.

موسسه رتبه‌بندی بین‌المللی Capital intelligence شرکت بیمه پارسیان را حایز برترین رتبه بین‌المللی و داخلی در صنعت بیمه کشور دانست. این موسسه، یکی از معتبرترین موسسات رتبه‌بندی در سطح بین‌الملل می‌باشد که از سال ۱۹۸۲ در زمینه رتبه‌بندی فعالیت می‌نماید و شرکت‌ها، بانک‌ها و موسسات مالی را در حدود ۴۰ کشور رتبه‌بندی می‌نماید. این موسسه در تاریخ ۲۷ اگوست ۲۰۱۷ معادل ۶ شهریور ۱۳۹۶ پس از بررسی محیط کلان کشور، صنعت بیمه و در نهایت وضعیت شرکت بیمه پارسیان، برترین رتبه داخلی و بین‌المللی اعتباری در صنعت بیمه کشور را در کوتاه مدت و بلند مدت به این شرکت تخصیص داد. براساس گزارش شرکت C.I. هر دو چشم‌انداز بلند مدت و کوتاه مدت داخلی و خارجی شرکت بیمه پارسیان با ثبات می‌باشد. این موسسه معتقد است که استراتژی و مدل کسب و کار شرکت بیمه پارسیان نقطه قوت این شرکت می‌باشد و منجر به کسب و کار پایدار و سودآوری مناسب گردیده و بر این باور است که شرکت بیمه پارسیان رهبر بازار صنعت بیمه در بحث سودآوری می‌باشد. این موضوع با کسب عنوان سودآورترین شرکت بیمه در جشنواره ملی بهره‌وری نیز مورد تأکید قرار گرفته است.

همان‌گونه که ملاحظه می‌شود در چند سال اخیر شرکت بیمه پارسیان با توجه به ارزیابی‌های بین‌المللی و داخلی، جزو بهترین شرکت‌های بیمه کشور بوده و در سطح یک توانگری مالی با توجه به ارزیابی بیمه مرکزی قرار دارد. شرکت بیمه پارسیان نوآوری‌های بسیاری نیز در ارائه خدمات الکترونیک انجام داده است و می‌توان نتیجه گرفت که شرکت بیمه پارسیان در راستای چشم‌انداز خود در حال حرکت می‌باشد.



هـ) مهم ترین معیارها و شاخص های عملکرد

۲۵. خلاصه وضعیت سود آوری

شرح	تجدید ارائه) ۱۳۹۵/۱۲/۳۰	تجدید ارائه) ۱۳۹۶/۱۲/۲۹	تجدید ارائه) ۱۳۹۷/۱۲/۲۹	تجدید ارائه) ۱۳۹۸/۱۲/۲۹
حق بیمه صادره	۱۷,۵۳۵,۱۰۷	۱۹,۹۹۷,۶۲۷	۲۰,۶۶۱,۶۲۰	۲۸,۵۳۶,۶۸۷
خسارت پرداختی	(۹,۴۵۴,۰۷۰)	(۱۱,۶۰۸,۹۱۲)	(۱۴,۰۲۳,۱۰۳)	(۱۵,۳۵۳,۴۳۲)
خالص عملیات اتکایی	(۱,۴۱۲,۷۲۳)	(۱,۲۷۱,۹۹۸)	(۹۵,۹۰۷)	(۵۶۹,۷۰۳)
خالص ذخایر بیمه ای	(۳,۱۹۶,۴۵۰)	(۳,۴۹۶,۶۱۲)	(۴,۲۱۹,۴۷۹)	(۹,۲۷۸,۲۷۳)
سایر درآمد و هزینه های بیمه ای و عملیاتی	(۲,۵۴۵,۸۱۲)	(۲,۵۳۷,۹۸۰)	(۱,۱۵۳,۴۳۸)	(۱,۷۸۰,۱۱۸)
هزینه های عمومی و اداری	(۹۳۸,۹۴۰)	(۱,۲۱۳,۸۲۷)	(۱,۳۸۳,۹۹۱)	(۱,۸۸۳,۸۴۵)
خالص عملیات بیمه ای	(۱۲,۹۵۸)	(۱۳۱,۷۰۲)	(۲۱۴,۲۹۸)	(۳۲۸,۶۸۴)
درآمد سرمایه گذاری	۵۶۶,۸۱۷	۵۴۳,۲۳۴	۷۲۱,۲۴۸	۱,۵۸۸,۳۲۵
خالص درآمد و هزینه های غیر بیمه ای	۷۴,۸۶۰	۲۴۳,۰۵۴	۳۱۸,۱۹۲	۲۶,۳۷۱
هزینه های مالی	۰	۰	(۵۳,۷۴۸)	(۴۱,۷۴۶)
مالیات	۰	(۹,۲۰۹)	(۴,۸۴۰)	(۱۰۰,۰۰۰)
سودخالص	۶۲۸,۷۱۹	۶۴۵,۳۷۷	۷۶۶,۵۵۴	۱,۱۴۴,۲۶۶

(مبالغ به میلیون ریال)

۲۶. حق بیمه صادره

روند طی سالهای گذشته حق بیمه تولیدی به شرح زیر می باشد:

رشته بیمه ای	سال ۱۳۹۲	سال ۱۳۹۳	سال ۱۳۹۴	سال ۱۳۹۵	سال ۱۳۹۶	سال ۱۳۹۷	سال ۱۳۹۸
آتش سوزی	۳۷۷	۳۲۲	۴۲۹	۵۹۳	۹۰۱	۷۵۹	۱,۰۲۶
باربری	۱۳۰	۱۹۷	۱۳۰	۱۴۸	۲۱۰	۲۹۲	۳۴۷
بدنه	۵۸۷	۷۵۰	۸۸۰	۹۲۲	۱,۱۰۸	۱,۸۳۷	۲,۵۸۹
ثالث	۳,۶۹۱	۵,۲۳۰	۵,۶۴۱	۷,۴۳۲	۷,۹۹۵	۸,۶۷۷	۱۲,۶۱۳
حوادث	۶۵	۸۱	۳۸	۵۰	۸۸	۸۳	۶۸
درمان	۱,۱۰۶	۲,۰۴۰	۳,۲۸۶	۴,۰۱۹	۵,۴۲۷	۳,۷۶۰	۶,۲۷۱
عمر	۹۳۵	۱,۴۳۵	۱,۷۸۷	۲,۱۱۳	۲,۳۷۸	۲,۶۲۴	۲,۹۳۴
مسئولیت	۳۷۵	۵۲۰	۷۲۸	۹۲۸	۱,۰۶۳	۱,۰۱۲	۱,۲۷۰
مهندسی	۷۲۰	۷۸۵	۱,۱۹۳	۱,۳۳۰	۸۲۸	۱,۶۱۸	۱,۴۱۹
مجموع	۷,۹۸۶	۱۱,۳۶۰	۱۴,۱۲۲	۱۷,۵۳۵	۱۹,۹۹۸	۲۰,۶۶۲	۲۸,۵۳۷

(مبالغ به میلیارد ریال)



۲۷. خسارت پرداختی

سال ۱۳۹۸	سال ۱۳۹۷	سال ۱۳۹۶	سال ۱۳۹۵	سال ۱۳۹۴	سال ۱۳۹۳	سال ۱۳۹۲	رشته بیمه ای
۲۶۷	۲۲۸	۳۱۲	۱۷۳	۲۱۱	۲۳۸	۵۰	آتش سوزی
۵۴	۴۷	۳۴	۴۱	۶۱	۲۱	۴	باربری
۱,۵۴۰	۸۳۱	۶۲۵	۵۸۳	۴۲۹	۴۳۳	۳۸۵	بدنه
۶,۴۶۳	۴,۷۴۱	۴,۰۱۴	۳,۵۵۶	۳,۰۹۵	۲,۸۴۸	۲,۴۳۸	ثالث
۱۶	۱۹	۱۲	۱۶	۱۴	۹	۷	حوادث
۴,۸۰۷	۶,۰۷۸	۴,۹۷۲	۳,۴۷۸	۲,۸۳۵	۱,۷۳۱	۸۵۴	درمان
۱,۰۱۶	۹۴۲	۵۵۸	۳۸۳	۳۱۴	۱۴۵	۶۴	عمر
۸۶۹	۸۱۸	۶۷۲	۵۱۵	۳۱۴	۲۷۹	۱۸۲	مسئولیت
۳۲۰	۳۲۰	۴۱۰	۷۰۹	۱۷۲	۱۴۲	۱۹	مهندسی
۱۵,۳۵۳	۱۴,۰۲۳	۱۱,۶۰۹	۹,۴۵۴	۷,۴۵۵	۵,۸۴۷	۴,۰۰۴	مجموع

(مبالغ به میلیارد ریال)

۲۸. ذخایر فنی

ذخایر فنی بر اساس آیین نامه ۵۸ مصوب شورای عالی بیمه محاسبه و در صورت مالی منعکس می گردد. طبق جدول زیر ذخایر فنی شرکت در تاریخ ۱۳۹۸/۱۲/۲۹ به نسبت تاریخ ۱۳۹۷/۱۲/۲۹ معادل ۹,۲۷۸,۲۷۳ میلیون ریال افزایش داشته است.

سال ۱۳۹۸			سال ۱۳۹۷			شرح
مانده پایان دوره	افزایش / کاهش طی سال	مانده ابتدای دوره	مانده پایان دوره	افزایش / کاهش طی سال	مانده ابتدای دوره	
۱۲,۱۷۹,۳۲۴	۴,۰۲۸,۶۰۹	۸,۱۵۰,۷۱۵	۸,۱۵۰,۷۱۵	۴۲۴,۱۷۶	۷,۷۲۶,۵۳۹	ذخیره حق بیمه عاید نشده سال جاری
۱۴,۴۷۰,۹۸۵	۳,۳۲۷,۱۲۷	۱۱,۱۴۳,۸۵۸	۱۱,۱۴۳,۸۵۸	۲,۴۲۹,۵۲۱	۸,۷۱۴,۳۳۷	ذخیره ریاضی بیمه هلی عمر و تشکیل سرمایه
۴,۸۴۰,۹۹۰	۱,۳۲۷,۲۰۲	۳,۵۰۳,۷۸۸	۳,۵۰۳,۷۸۸	۶۵۱,۲۷۲	۲,۸۵۲,۵۱۶	ذخیره خسارت معوق
۵۹۳,۱۶۷	(۱۹۹,۹۷۶)	۷۹۳,۱۴۳	۷۹۳,۱۴۳	۲۹۵,۴۸۴	۴۹۷,۶۵۹	ذخیره ریسک مقضی نشده
۳,۸۱۹,۹۱۵	۷۸۵,۳۰۱	۳,۰۳۴,۶۱۴	۳,۰۳۴,۶۱۴	۴۱۹,۰۲۶	۲,۶۱۵,۵۸۸	سایر ذخایر فنی
۳۵,۹۰۴,۳۸۱	۹,۲۷۸,۲۷۳	۲۶,۶۲۶,۱۰۸	۲۶,۶۲۶,۱۰۸	۴,۲۱۹,۴۷۹	۲۲,۴۰۶,۶۲۹	جمع کل ذخایر
۸,۵۵۷,۵۴۷	۱,۴۲۷,۴۶۷	۷,۱۳۰,۰۸۰	۷,۱۳۰,۰۸۰	۱,۵۲۸,۹۸۹	۵,۵۹۱,۰۹۱	جمع کل سهم انکابی ذخایر

(مبالغ به میلیون ریال)



۲۹. درآمد سرمایه گذاری

شرکت‌های بیمه طبق آیین‌نامه شماره ۶۰ مصوب شورای عالی بیمه، ملزم به انطباق سرمایه‌گذاری‌ها (از منابع ذخایر فنی و حقوق صاحبان سهام) با مفاد این آیین‌نامه می‌باشند. از این‌رو شرکت بیمه پارسیان ضمن برنامه‌ریزی‌های صورت پذیرفته جهت کاهش دوره وصول مطالبات از بیمه‌گذار به منظور افزایش منابع سرمایه‌گذاری، درصدد انطباق کامل سرمایه‌گذاری‌ها با مفاد آیین‌نامه یاد شده و افزایش سرمایه‌گذاری در سایر ابزارهای مالی می‌باشد. شایان ذکر است بیمه مرکزی جمهوری اسلامی ایران در تاریخ ۱۳۹۸/۰۴/۲۲ آیین‌نامه جدید سرمایه‌گذاری موسسات بیمه را ابلاغ نموده است (آیین‌نامه ۹۷) که شرکت‌های بیمه طبق ماده ۱۹ آیین‌نامه دو سال از تاریخ ابلاغ مهلت دارند تا سرمایه‌گذاری‌های قبلی خود را با ضوابط آیین‌نامه جدید منطبق نمایند.

شرح	۱۳۹۶	۱۳۹۷	۱۳۹۸
سود سهام	۲۰۰,۲۸۰	۲۰۴,۳۳۵	۳۴۶,۰۸۸
سود سایر اوراق بهادار	۳۳,۳۵۲	۲,۷۴۲	۰
سود سپرده‌های بانکی	۱۳۵,۴۶۷	۲۵۸,۷۸۳	۵۶۶,۳۲۶
سود تسهیلات اعطایی (وام بیمه‌گذاران عمر)	۷۱,۱۳۹	۱۰۸,۰۳۲	۱۴۹,۳۳۳
سود (زیان) ناشی از فروش سرمایه‌گذاری‌ها	۱۶,۶۵۶	۷۲,۵۸۵	۳۹۹,۶۵۶
درآمد حاصل از قرارداد سبدگردانی	۸۶,۳۴۰	۷۴,۷۷۱	۷۴,۴۱۸
سود و زیان حاصل از سرمایه‌گذاری در مسکوکات	۰	۰	۵۲,۵۰۴
جمع کل	۵۴۳,۲۳۴	۷۲۱,۲۴۸	۱,۵۸۸,۳۲۵

(مبالغ به میلیون ریال)

۳۰. خالص درآمد‌ها و هزینه‌های غیر بیمه‌ای

خالص سایر درآمد‌ها و هزینه‌های غیر عملیاتی	۱۳۹۶	۱۳۹۷	۱۳۹۸
سود (زیان) ناشی از فروش دارایی ثابت مشهود	۱۳۴,۲۳۶	۱۳۶,۶۷۰	۲۸,۷۷۲
سود ناشی از قرارداد عاملیت لیزینگ صنعت و معدن	۳,۸۳۸	۰	۰
سود قرارداد انتقال دین شرکت سایپا به شرکت لیزینگ پارسیان	۷۸,۳۷۸	۱۴۲,۳۴۲	۲۱,۹۵۲
خالص سایر درآمد‌ها (هزینه‌ها)	۲۶,۶۰۲	۳۹,۱۸۰	(۲۴,۳۵۳)
جمع کل	۲۴۳,۰۵۴	۳۱۸,۱۹۲	۲۶,۳۷۱

(مبالغ به میلیون ریال)



گزارش تفسیری مدیریت - بیمه پارسیان
سال مالی منتهی به ۱۳۹۸/۱۲/۲۹

۳۱. سایر درآمدهای و هزینههای بیمه ای

۱۳۹۸	۱۳۹۷	۱۳۹۶	سایر درآمدهای و هزینههای بیمه ای
سایر درآمدهای بیمه ای:			
۵۲۱,۶۶۸	۴۵۱,۶۶۰	۳۷۴,۶۲۸	درآمد کارمزد و کارمزد منافع اتکایی
۶۱	۱,۸۴۲	۱,۴۰۸	سود سپرده اتکایی قبولی
۵,۱۷۶	۳,۶۷۹	۳,۷۸۹	درآمد ناشی از وصول جرایم صندوق تامین خسارت بدنی
۵۲۶,۹۰۵	۴۵۷,۱۸۱	۳۷۹,۸۲۵	جمع سایر درآمدهای بیمه ای:
سایر هزینههای بیمه ای:			
(۲,۱۴۷,۲۳۴)	(۱,۷۴۸,۱۲۵)	(۱,۴۰۳,۴۱۸)	هزینه کارمزد و کارمزد منافع
(۷۶۸,۹۳۸)	(۵۱۷,۳۰۹)	(۴۷۶,۵۳۳)	هزینه سهم صندوق خسارت های بدنی
(۹۸۳,۶۰۱)	(۶۵۶,۰۱۰)	(۶۶۸,۹۱۴)	عوارض وزارت بهداشت، درمان و آموزش پزشکی
(۱۳۷,۴۶۱)	(۱۲۳,۳۶۷)	(۱۳۶,۸۴۹)	عوارض نیروی انتظامی
(۳۹۰,۵۶۵)	(۴۲۷,۴۰۲)	(۳۳۱,۰۸۲)	سایر
(۴,۴۲۷,۷۹۹)	(۳,۴۷۲,۲۱۳)	(۳,۰۱۶,۷۹۶)	جمع سایر هزینههای بیمه ای:

(مبالغ به میلیون ریال)